

# DebRA ČR Noviny

Vážené přátelé,

Zimní čas nás opět po roce navštívil a doufejme, že letošní svátky budou na sněhu. Doma již jistě voní vánoční cukroví a všichni se těší na Ježíška. Přicházíme k Vám s posledním číslem novin v tomto roce. Budeme rádi, když si vyšetříte chvilku, nahlédnete do tohoto čísla, kde najdete novinky z uplynulých měsíců. Těšíme se zase v příštím roce.

Tým DebRA ČR

prosinec č.4/2010

## DebRA ČR

### PF 2011

*DebRA ČR děkuje za projevenou důvěru v tomto roce,  
přeje krásné prožití vánočních svátků  
a do nového roku hodně zdraví, radosti a spokojenosti.*

***Pomáháme lidem s EB a jejich rodinám  
prožít co nejvíce a trpět při tom co nejméně!***

#### VÍKENDOVÝ POBYT aneb SETKÁNÍ PACIENTŮ S EB A JEJICH RODINNÝCH PŘÍSLUŠNÍKŮ NA VÍKENDOVÉM POBYTU V BUDIŠOVĚ U TŘEBÍČE

Vše začalo v podvečer v pátek 22. října, když jsme se začali postupně sjíždět do našeho společného ubytování. Dobrá nálada, příjemné osazenstvo, uvolněná atmosféra to vše nahrávalo k odpočinkovému víkendu, na který jsme se všichni těšili. Kromě relaxace jsme stihli i výlet do Třebíče. Někteří zde ocenili místní cukrárnu, jiní procházku po historické části města. Večer se většina zapojila do společenské hry Activity, která byla bohatým zdrojem zábavy. V každém případě jsme prožili uvolněný víkend, kdy jsme se mohli vidět, popovídat si a sdělit si navzájem, co je nového. Kolem nedělního poledne jsme se rozloučili a rozjeli do svých domovů. Stravování jsme měli zajištěno v podobě plné penze a bylo nám doručeno až na ubytovnu. Pevně doufám, že se pobyt všem zúčastněným líbil a z mnohými z vás se zase setkám při další obdobné akci. (Id)



**TISKOVÁ KONFERENCE**

Ve čtvrtek 7.10. 2010 byl **charitativní kalendář „12plus12“ oficiálně představen médiím** a tím i veřejnosti na tiskové konferenci. Ta byla pořádána v noblesním prostředí salónní lodi. Byl představen kalendář a projekt 12plus12 v celém svém širokém kontextu. Prostor byl věnován jak onemocnění EB, tak činnosti Klinického EB Centra při FN Brno a občanského sdružení DebRA ČR. Kalendář samotný představila Jitka Čvančarová, patronka sdružení DebRA ČR. Její pozvání na tiskovou konferenci přijaly osobnosti, které se na vzniku projektu podílely: Robert Vano, Pavlína Němcová, Zdeňka Imreczeová, Pavel Brejcha, Beata Rajská, Liběna Rochová, Lucie Robinson, Klára Poláčková, Ivana Gottová, Yveta Blanařovičová, Barbara Nesvadbová, Helena Mertlová. Chybět samozřejmě nemohla Marta Ondráčková, která s realizací projektu pomáhá. Konferenci moderovala herečka Tereza Kostková. Tiskové konference se účastnili novináři z 25 redakcí a 3 TV štáby. Komunikaci s médii si partnersky vzala na starosti PR agentura Orca, spol. s r.o. (m)

Kalendář 12 plus 12 je možno zakoupit v kanceláři DebRA ČR za minimální částku 500 Kč. Klienti občanského sdružení si mohou zakoupit jeden kalendář za minimální částku 300 Kč. V případě zájmu, prosím, kontaktujte Mgr. Ladu Dlapkovou.


**MATRACE OD FIRMY BIOSYNCHRON NEZPŮSOBUJE KARCINOMY**

DebRA ČR ve spolupráci s firmou Biosynchron trade a.s. provádí ověřovací studii na matraci Biosynchron verze 500/1000. Studie je zaměřená na zlepšení života pacienta s EB. Vzhledem k tomu, že přišel dotaz, zda je možné, aby matrace, která působí na bázi magnetického pole, mohla způsobit karcinom, odpovídáme.

Na matraci bylo FN Motol uděláno klinické hodnocení o zdravotnickém prostředku (as. MUDr. Denisa Žďárská, prof. MUDr. Milan Kvapil, CSc.), ze kterého nevyplývá, že by zdravotnické zařízení mělo jakékoliv účinky negativního charakteru.

Bodovité uvádíme:

- účinky EMP (elektromagnetického pole) jsou široce užívány v rehabilitační medicíně po řadu desetiletí
- za velmi pravděpodobné prokazatelné pozitivní účinky EMP na základě literární rešerše můžeme považovat následující: vliv na zvýšení prokrvení kůže, vliv na hojení ran urychlující epitelizaci (prokázáno v experimentu), vliv na bolestivé onemocnění pohybového aparátu.

Dle technických parametrů, které jsou také prověřeny, matrace vydává maximální indukci **2,5 μT** (slovy mikrotlesla). Intenzita magnetického pole na povrchu naší planety má hodnoty od **40 do 50 μT**. Matrace tedy působí **16 krát menší** intenzitou než na nás působí magnetické pole Země. Matraci také můžeme porovnat s dalšími zařízeními, která běžně používáme jako je například mikrovlnná trouba: 73 až 200 μT (vzdálenost 3 cm), 4 až 8 μT (vzdálenost 30 cm), 0,25 až 0,6 μT (1 m).

Matrace tedy nemůže způsobit karcinom. Pouze prokrvuje celkově celý organismus. V případě, že v těle již jsou karcinogenní buňky, prokrvuje samozřejmě i je. (mi)

## KŘEST KALENDÁŘE CHARITATIVNÍHO PROJEKTU 12PLUS12

Herečka Jitka Čvančarová, patronka o.s. DebRA ČR, představila v minulých dnech exkluzivní kalendář, do kterého zapojila 24 významných osobností, a který fotil světoznámý fotograf Robert Vano. Výtěžek z prodeje kalendáře je určený pro o.s. DebRA ČR, jediné sdružení v ČR, které pomáhá zajišťovat komplexní péči o lidi žijící s vzácnou vrozenou vadou kůže epidermolysis bullosa congenita.

„Nápad na kalendář vznikl v únoru tohoto roku, od té doby pracujeme na jeho realizaci a posléze prodeji. Sama jsem obvolávala všechny osobnosti, vysvětlovala jim účel projektu – všichni hned souhlasili a do projektu s námi šli“ vysvětluje Jitka Čvančarová a dodává: „Lidé s EB mě učarovali svou nezdolnou energií a odhodláním, které jim i přes obrovský hendikep nechybí. Když mě DebRA oslovila ke spolupráci, neváhala jsem. Stále vymýšlíme různé akce. Cílem tohoto projektu je zviditelnění aktivit DebRA ČR, což se nám snad daří a v neposlední řadě také získání tolik potřebných finančních prostředků pro podporu lidí s EB.“



Kalendář byl pokřtěn 3. listopadu v prostorách Muzea Karlova mostu. Křest si nenechala ujít řada významných osobností. Mezi hosty nechyběly dámy, které se nechaly do kalendáře vyfotit (Klára Poláčková, Zuzana Susová, Ivana Gottová, Barbara Nesvadbová), ani návrháři, kteří poskytli pro účely projektu své krásné modely (Beata Rajská, Iška Fišárková, Pavel Brejcha, Helena Mertlová). Akce se účastnila MUDr. Alena Šteflová, Ph.D., ředitelka Kanceláře Světové zdravotnické organizace v ČR, prof. MUDr. Petr Arenberger, DrSc. MBA, předseda České dermatovenerologické společnosti ČLS JEP, prim. MUDr. Hana Bučková, PhD., zakladatelka Klinického EB Centra při FN Brno a jediná odbornice na EB v ČR. Svou přítomností projekt podpořily i další osobnosti – Karel Gott, Radek Jaroš, Zdeněk Merta, Lukáš Hejlík a další.

Kmotrou kalendáře se stala herečka Tereza Brodská, celým večerem provedla svým milým slovem moderátorka Marie Retková.



V programu křtu nechybělo hudební vystoupení dívky žijící s nejzávažnější formou EB, která zpestřila svou hrou na saxofon úvod slavnostního večera. Projekt 12plus12 představila Jitka Čvančarová, která je jeho autorkou a o.s. DebRA ČR bylo představeno ředitelkou Alicí Salamonovou. Samotný křest uvedlo temperamentní vystoupení orchestru TAM TAM Batucada, který je složený pouze z bubeníků. O další hudební vystoupení se postarala zpěvačka Dagmar Zázvůrková. Závěr večera patřil tanečním ukázkám – Jitka Čvančarová se svým tanečním partnerem Lukášem Hojdanem předvedli svůj první soutěžní tanec z pořadu StarDance ....když hvězdy tančí. Na ně navázalo vystoupení taneční skupiny Tradición a ukázka brazilské samby. U klavíru večerem provázel Tomáš Homuta.

Hosté měli možnost vyrazit na člunech na noční plavbu Pražskými benátkami. Tento romantický zážitek byl pro mnohé krásným zakončením slavnostního večera.

Celý projekt 12plus12 vznikl na podporu lidem žijícím s vzácnou vrozenou vadou kůže epidermolysis bullosa congenita – tzv. nemocí motýlích křídel. EB platí za jedno z nejkomplicovanějších zdravotních postižení vůbec. Na celém světě vznikají organizace pomáhající rodinám, do nichž se narodí dítě s touto velice vzácnou a nevyzpytatelnou diagnózou. V ČR vzniklo v roce 2001 Klinické EB Centrum při FN Brno a od roku 2004 pomáhá celým rodinám o.s. DebRA ČR.

Kalendář je k dostání na vybraných místech v Praze, Brně a Plzni. Je možné ho získat i objednaním přes internet. Více informací na [www.12plus12.cz](http://www.12plus12.cz). (m)

**DEBRA INTERNATIONAL CONGRESS 2010**

**DEBRA International Congress**, který se konal ve dnech 16. – 18. 11. 2010, byl poprvé pořádán hostitelskou organizací mimo evropský kontinent a to v hlavním městě jihoamerického státu Chile v Santiagu de Chile.

Přednášky a workshopy byly věnovány jak zdravotním tématům, tak samotným organizacím DebRA. Mezi zdravotnická témata byla zařazena problematika oftalmologie, stomatologie, ošetřování a bolesti u pacientů s EB. Byly představeny jednotlivé DebRA organizace a jejich činnost a dále se hovořilo o fundraisingu a společném logu. Setkali jsme se s představiteli DebRA organizací z celého světa: Španělska, Chile, Nového Zélandu, Slovinska, Kanady, Velké Británie, Irska, Slovenska, Nizozemska, USA, Rakouska, Švédska, Chorvatska, Argentiny a Kolumbie.

DebRA ČR reprezentovaly Alice Salamonová a Michaela Halbrštátová.

Součástí konference byla i návštěva EB Centra v Santiagu de Chile. Které je velmi hezky zařízené. Skládá se ze 4 místností – kancelář pracovníků, ošetrovací místnost, ambulance pediatra, místnost pro psychologa a také čekací místnost pro pacienty. Pracovníky DebRA Chile jsou lékaři a zdravotní pracovníci. Nemají sociální pracovníky.

DEBRA International Congress 2011 se bude konat v Nizozemí ve městě Groningen.


**DebRA ČR SE PŘEDSTAVILA NA VI. ROČNÍKU CHARITATIVNÍHO MIKULÁŠSKÉHO BAZARU**


Díky vydařenému projektu 12plus12 se sdružení DebRA ČR dostalo cti zúčastnit se tradiční charitativní akce, kterou pořádá Nadace Vize 97 manželů Dagmar a Václava Havlových.

Vedle dalších 11 významných pomáhajících organizací se DebRA ČR prezentovala na **Mikulášském charitativním bazaru v neděli 5. prosince**. Akce se uskutečnila v osvěceném kostele Sv. Anny známém jako Pražská křižovatka.

Jedná se o tradiční akci, kde mají návštěvníci možnost nasát příjemnou atmosféru blížících se Vánoc, jejich děti potěšil svou návštěvou sv. Mikuláš s čertem a andělem, kteří měli pro děti připravenou za básničku sladkou odměnu. Byla zde možnost seznámit se s aktivitami významných neziskových organizací (nadace Světluška, Helppees, Člověk v tísni, Domov sv. Karla Boromejského ad.) a setkat se s osobnostmi, které tyto organizace podporují. U stánku DebRA ČR spolu s dobrovolnicemi Hankou a Anitkou poskytovala veškeré informace o sdružení také naše patronka Jitka Čvančarová. Bazaru se osobně zúčastnili manželé Dagmar a Václav Havlovi.(m)

## NEMOC MOTÝLÍCH KŘÍDEL OPĚT V ULICÍCH BRNA

Symbolika motýlích křídel je mottem závažného onemocnění epidermolysis bullosa congenita, neboli zkráceně EB. Kůže nemocných EB je křehká jako křídla motýla. Sdružení DebRA ČR již sedmým rokem pomáhá takto nemocným prožít co nejvíce a trpět přitom co nejméně. Cílem kampaně, která dnes opět zaměřila do ulic Brna je informovat laickou veřejnost o existenci takto závažného a velmi bolestivého onemocnění.



Sdružení DebRA ČR navázala na letní kampaň o tzv. nemoci motýlích křídel a slavnostně zahájila její podzimní pokračování 1.listopadu 2010. Kampaň bude k vidění do konce tohoto roku v tramvajové dopravě a Zemské knihovně. „Dalším významným cílem této kampaně jsou DMSky. Každý může takto přispět 27,- Kč na nemocné EB. DMSky jsou součástí veřejné sbírky o.s. DebRA ČR, jejímž smyslem je přímá podpora nemocným EB. Měsíční náklady lidí s EB jsou několikanásobně vyšší než pro nás zdravé lidi. Za ošetrovací materiál, který hradí pojišťovny jen v malé výši, utratí až 10 000,-Kč měsíčně, za speciální stravu k tomu 3000,- Kč. Proto je jedním z cílů o.s. DebRA ČR finanční podpora lidem s nemocí motýlích křídel a osvěta“, vysvětluje Alice Salamonová, ředitelka sdružení DebRA ČR. (a)



Děkujeme, že pomáháte i Vy!! V měsíci listopadu bylo odesláno krásných 387 DMS.

### MĚSÍČNÍ NÁKLADY PRO DĚTI S EB:

6 000–20 000 Kč ošetrovací materiál, 2 500 Kč speciální výživa, které nehradí pojišťovny.



Odešlete dárcovskou DMS ve tvaru **DMS DEBRA**  
na telefonní číslo **87 777**

Cena DMS je 30 Kč, DebRA ČR obdrží 27 Kč.

[www.debra.cz](http://www.debra.cz)



## ZIMNÍ DOVOLENÁ



Ve dnech **23.12. – 31.12.2010** bude kancelář DebRA ČR mimo provoz z důvodu dovolené pracovníků. Děkujeme a těšíme se na viděnou a slyšenou v novém roce. ☺

## EB V TELEVIZI



Dne **25.11.2010** v **Regionech Jižní Moravy** byla vysílána zpráva o EB.

Nošení batohu, jízda po skluzavce nebo třeba obyčejné polknutí. Pro většinu dětí běžná součást dne, pro pacienty s takzvanou nemocí motýlích křídel zdroj nesnesitelné bolesti. Jediné centrum léčby této choroby v **Česku** je v **Brně**. Celé video je ke shlédnutí na webových stránkách: <http://www.rta.cz/index.html?article=140464>

## TRÁPÍ VÁS BOLEST PŘI PŘEVAZECH?

Už jste si někdy položili otázku, co je závažným problémem při převazech u pacientů s onemocněním Epidermolysis Bullosa?

Zkuste najít odpověď v následujících řádcích.



Společnost Mölnlycke Health Care, na základě podrobných znalostí a chápání potřeb spojených s ošetřováním ran, vyvinula řadu různých krytí (náplastí) využívajících technologii Safetac®.

### Co je to Safetac®?

Safetac® je patentovaná technologie měkkého silikonového povlaku pro krytí na rány a jizvy. Tato technologie je k dispozici pouze u společnosti Mölnlycke Health Care.

### Jak Safetac® funguje?

Unikátní technologie Safetac® využívá specifických vlastností měkkého silikonu. Díky své hydrofóbní povaze neadheruje k vlhkému lůžku rány. Naopak, velmi jemně přilne k okolní kůži a k suché ráně. Výhody pro ošetřující i pro pacienta jsou zřejmé. Jsou-li použity výrobky s touto technologií, pacientovi je zajištěno **méně bolesti** během převazu a je zachována kontinuita hojení rány. Klinické zkušenosti potvrzují, že krytí s technologií Safetac přispívá k bezpečnějšímu, rychlejšímu hojení tím, že chrání nejen ránu, ale také okolní kůži, ke které krytí adheruje. Protože tato krytí způsobují méně poškození kůže v okolí rány, je kůže méně citlivá a méně náchylná k dermatitidě a k opožděnému hojení. Výměna těchto krytí je mnohem **snadnější** a daleko **méně bolestivá** pro pacienta.

Účinek měkkých silikonů ve snižování bolesti a traumatu při hojení ran byl demonstrován řadou studií. Krytí s technologií Safetac dramaticky snižují poškození okolní kůže i samotného lůžka rány při převazech. Převazy, při kterých jsou použity tato krytí, jsou mnohem snadnější a pro pacienta **nebolestivé**.

V nabídce je dnes ucelená řada krytí s technologií Safetac®. Jsou určeny pro použití ve všech fázích hojení ran, a to nejdůležitější, jsou šetrná pro kůži pacientů s onemocněním Epidermolysis Bullosa:

**Mepitel** – kontaktní mřížka pro mírně až středně secernující rány, ideální pro traumatické rány a poškozenou kůži.

**Mepilex** – krytí s absorpční sekundární vrstvou z pěnového polyuretanu.

**Mepilex Lite** – tenké absorpční krytí pro neexsudující nebo mírně exsudující rány

**Mepilex Transfer** – kontaktní krytí na rozsáhlé rány a krytí určené pro ochranu kůže před jejím poškozením.

Pro více informací o krytích s technologií Safetac® nebo pro zaslání informačních letáků o výrobcích, kontaktujte Mölnlycke Health Care s.r.o., Hájkova 2747/22, Praha 3, 130 00, [info.cz@molnlycke.com](mailto:info.cz@molnlycke.com) (Mölnlycke Health Care)

## SOCIÁLNÍ OKÉNKO

Vážený přítelé,

Dovolte, abych Vás informoval o jedné důležité věci.



Dne 4. listopadu 2010 se uskutečnilo jednání Komise Ministerstva zdravotnictví pro péči o děti a dorost. Komise projednávala podnět z ÚV ČR, který se týkal problému některých mladistvých se zdravotním postižením. Tito lidé mají často problém s nalezením všeobecného praktického lékaře, který by byl ochoten je po dovršení 19 let zaregistrovat a převzít do své péče. Do 19 let jsou tito mladiství se zdravotním postižením registrováni u svého dětského lékaře. Praktickému lékaři pro děti a dorost neposkytuje zdravotní pojišťovna žádnou platbu, pokud si ponechá osobu starší 19 let. Pokud by se takový případ Vám stal osobně a nebo ve Vašem okolí, kdy praktický lékař nebude chtít zaregistrovat osobu se zdravotním postižením, která dovršila věk 19 let, můžete se obrátit na paní MUDr. Janu Uhrovou, 1. místopředsedkynin Sdružení praktických lékařů ČR, [uhrova@zdravotnictvi.cz](mailto:uhrova@zdravotnictvi.cz). NRZP ČR dosud nemá poznatky, že by v této věci mohl být nějaký problém, ale vzhledem k tomu, že se tím zabývalo Ministerstvo zdravotnictví, tak pravděpodobně k nějakým nesrovnalostem dochází.

Bc. Václav Krása  
předseda NRZP ČR

## NADACE O2 PODPOŘILA JIŽ PODEVÁTÉ 10 MILIONY KORUN ZNAVÝHODNĚNÉ DĚTI A MLÁDEŽ

Zástupci Nadace O2 23.9. 2010 v Ostravě slavnostně předali 21 nestátním neziskovým organizacím granty ve výši 3 750 000 Kč. Finanční prostředky, které poputují do pěti moravských krajů, pomohou zlepšit kvalitu života dětí a mládeže se zdravotním, sociálním či jiným znevýhodněním.

DebRA ČR získala dotaci v programu Velkorozpočtové projekty Jihomoravského kraje neuvěřitelných 400 000,- Kč, které jsou určeny na projekt Terénní sociální služba lidem s EB. Z této částky bude zakoupen automobil, který velmi usnadní práci pracovníků DebRA ČR při výjezdech za nemocnými s EB po celé ČR, menší část půjde na krytí nákladů spojených s realizací této služby.(a)



## OTVÍRÁME PRVNÍ KONTAKTNÍ MÍSTNOST PRO NEMOCNÉ EB V ČR

Ve čtvrtek 30.září 2010 slavnostně zahájí ve FN Brno Pediatrické kliniky ředitel nemocnice MUDr. Roman Kraus spolu s ředitelkou o.s. DebRA ČR Alicí Salamonovou provoz Kontaktní místnosti pro lidi s tzv. nemocí motýlích křídel.

Cílem tohoto projektu je vytvořit zázemí lidem s EB a jejich rodinám, kteří dojíždějí s celé ČR na pravidelné kontroly a vyšetření za odborníky jediného Klinického EB Centra v Česku. Toto centrum nabízí komplexní péči a léčbu lidem, kteří trpí vzácným onemocněním epidermolysis bullosa congenita (EB). Pacienti s EB tu v rámci lékařských konzultací a vyšetření stráví několik hodin. V průběhu jednoho dne konzultují svůj zdravotní stav až s 5-7 odborníky Klinického EB Centra při FN Brno. „Celodenní lékařský maraton, je pro pacienta a jeho rodinu velmi náročný, z těchto důvodů jsme zrealizovali projekt k vytvoření Kontaktní místnosti, kde naleznou lidé s EB a jejich rodiny zázemí. Místnost je určena k odpočinku, je tu vybavení kuchyňské linky, kávovar, mikrovlnka. K řešení situací vyplývajících z nemoci nabízí kontaktní místnost klidné prostředí, maminky zde můžou přebalit své dítě, apod.“ uvedla Alice Salamonová, ředitelka organizace DebRA ČR. (a)

Místnost je určena k odpočinku, slouží i jako čekárna mezi jednotlivými vyšetřeními u odborníků EB Centra. Pacienti a jejich doprovod se zde mohou osvěžit, uvařit si kávu či čaj, ohřát si jídlo v mikrovlnce. Prostory, které se nachází v těsné blízkosti kanceláře DebRA ČR tedy v budově K (za jídelnou) nabízí klidné prostředí všem uživatelům, maminkám možnost přebalit své dítě, nakojit je apod. Větší děti si tu mohou pohrát s hračkami nebo něco pěkného nakreslit ☺.

Cílem tohoto projektu je vytvořit zázemí lidem s EB a jejich rodinám, kteří dojíždějí z celé ČR na pravidelné kontroly a vyšetření za odborníky Klinického EB Centra. DebRA ČR na podzim 2009 zvítězila v regionálním grantovém řízení Nadace O2 - malorozpočtové projekty pro Jihomoravský kraj a kraj Vysočina a získala tak finanční příspěvek ve výši 100 000,-Kč. Tato částka byla využita na rekonstrukci prostor organizace a vytvoření zázemí pro lidi s EB. Klíče od kontaktní místnosti je možné si vyzvednout v kanceláři DebRA ČR. (1d)

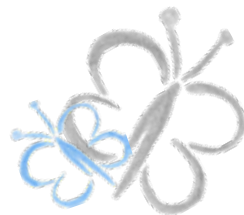
Těšíme se na Vaši návštěvu.



## OZNÁMENÍ O ÚMRTÍ

S lítostí Vám oznamujeme, že opustili svět a své blízké Vlastislav Zikmund ve věku 24 let a Jan Tošil ve věku 24 let.

Jejich život byl naplněn bolestí, ale i láskou jejich nejbližších, kteří se o ně po celý jejich život starali a sdíleli s nimi radosti i strasti.



S úctou na ně vzpomínáme.

## POZOR JE TU DALŠÍ SOUTĚŽ

V jakém tvaru lze zasílat dárcovskou sms na podporu DebRA ČR?

Své odpovědi zasílejte e-mailem: [michaela.halbrstatova@debra-cz.org](mailto:michaela.halbrstatova@debra-cz.org)

Volejte na tel.: 532 234 318, 773 692 299

Pište na icq: 467 622 561

3 vylosování získají překvapení od DebRA ČR. Svě odpovědi zasílejte do konce února.

Těšíme se na Vaši odpověď.

## VÍTĚZOVÉ MINULÉ SOUTĚŽE

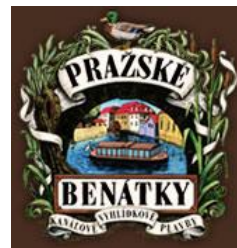
Vítězové minulé soutěže a malý dáreček od nás získávají:

**Samuel Sendrei, David Fibichr a Olga Joklová**

Všem zúčastněným děkujeme a vítězům gratulujeme !



O.S. DEBRA ČR DĚKUJE FIRMÁM, ORGANIZACÍM I JEDNOTLIVCŮM, KTERÍ JEJ PODPORUJÍ:



Řeháček Martin

### Kontakt na o.s. DebRA ČR:

Kožní oddělení Pediatrické kliniky FN Brno

Černopolní 9, 613 00 Brno

Webové stránky: [www.debra-cz.org](http://www.debra-cz.org).

IČ : 26 66 69 52

Číslo účtu : 2039957319/0800

Bezplatná linka: 800 11 55 73